

## Saint-Pierre-et-Miquelon

### Points clés

**A Saint-Pierre et Miquelon, l'épidémie du Covid-19 reste à un niveau faible et relativement stable pour la deuxième semaine consécutive.** En semaine 08-2023, nous avons comptabilisé 2 nouveaux cas. Les 2 nouveaux cas recensés concernent la tranche d'âge de 45-59 ans.

**La loi RGPD ne nous permet plus d'avoir accès à des données nominatives, le risque de doublon peut ainsi exister et créer des erreurs dans le nombre de cas positifs recensés.**

En France métropolitaine, les indicateurs virologiques sont restés à des niveaux faibles avec une légère augmentation du taux d'incidence et de positivité, dans un contexte d'une diminution du taux de dépistage.

**Une vaccination à jour contre la COVID-19, notamment via une dose de rappel avec un vaccin bivalent pour les éligibles, reste la meilleure protection contre les formes graves.**

### Indicateurs relatifs à la Covid-19 sur l'archipel la France entière

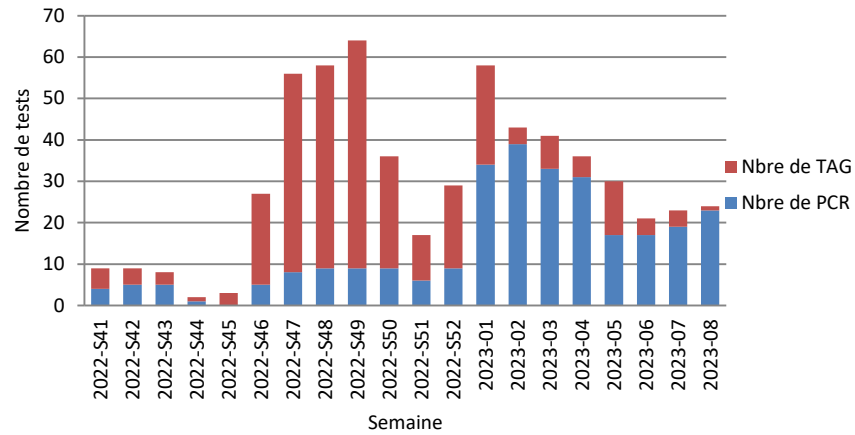
Indicateurs	Saint-Pierre-et-Miquelon					France entière <sup>2</sup>	
	Depuis 2020	Semaine 06 -2023 (06/02 au 12/02/2023)	Semaine 07 -2023 (13/02 au 19/02/2023)	Semaine 08 -2023 (20/02 au 26/02/2023)	Tendance sur les deux dernières semaines	Données et tendances consultées le 28/02/2023	
Nombre de tests réalisés <sup>1</sup>	25 722	21	23	24	↗	-	-
Nombre de nouvelles contaminations	3 430	1	2	2	→	-	-
Taux d'incidence (pour 100 000 habitants)	-	17	33	33	→	38,3	↗
Taux de positivité (%) <sup>1</sup>	-	5	9	8	↘	6,6	↗
Taux de dépistage (pour 100 000 habitants) <sup>1</sup>	-	350	383	399	↗	555,8	↘
Nombre de passages aux urgences pour Covid	92	-	-	-	-	-	-
Nombre d'hospitalisations en unité COVID	-	0	1	0	↘	1475	↗
Nombre d'entrées en soins critiques	-	0	0	0	→	150	↗
Nombre d'EVASAN	-	0	0	0	→		
Nombre de décès	2	0	0	0	→	132	↗

<sup>1</sup> A interpréter avec précaution, dans les cabinets médicaux, seuls les tests positifs sont portés à notre connaissance

<sup>2</sup> <https://www.santepubliquefrance.fr/dossiers/coronavirus-covid-19/coronavirus-chiffres-cles-et-evolution-de-la-covid-19-en-france-et-dans-le-monde>

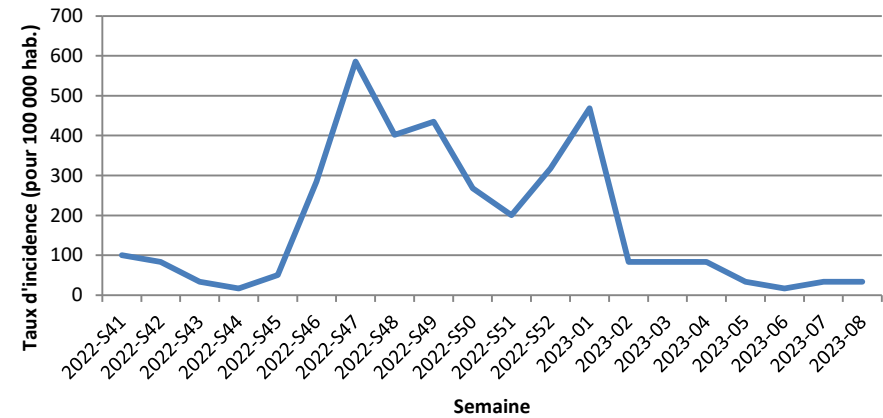
## Précisions sur les tests

### Evolution hebdomadaire du nombre de PCR et TAG réalisés



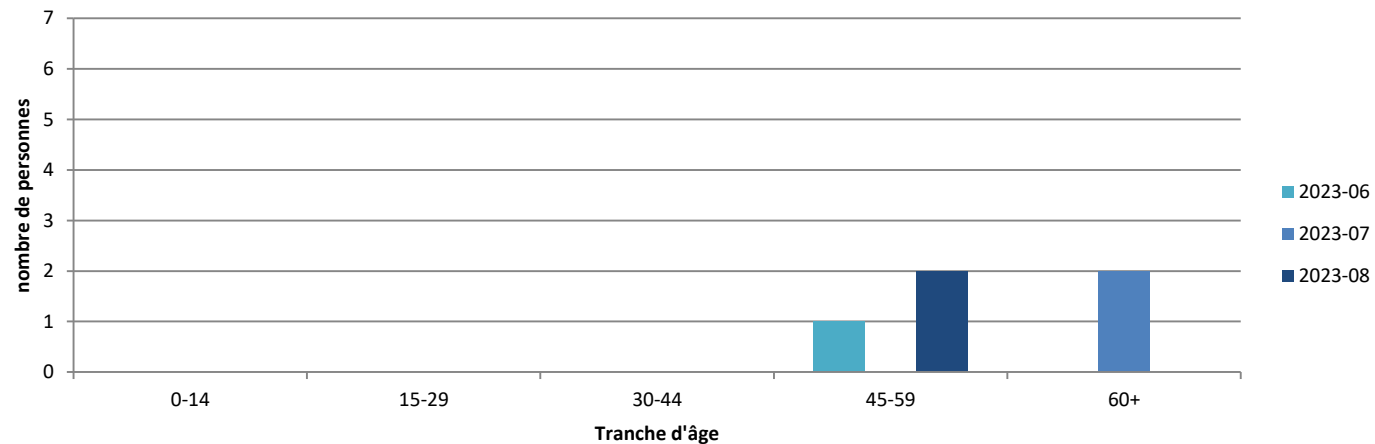
## Précisions sur le taux d'incidence

### Evolution hebdomadaire du taux d'incidence



## Précisions sur les positifs

### Evolution du nombre de positifs par tranche d'âge sur les 3 dernières semaines



## Vaccination contre la Covid-19 à Saint-Pierre-et-Miquelon

Tableau 1. Nombre de vaccinations réalisées au mois novembre 2022, par âge et par rang d'injection, sur le territoire de Saint-Pierre-et-Miquelon

Age	1 <sup>ère</sup> dose	2 <sup>nd</sup> dose	3 <sup>ème</sup> dose	4 <sup>ème</sup> dose	Rang d'injection inconnu	Total
<b>0-11</b>	-	-	-	-	-	-
<b>12-17</b>	-	-	-	-	-	-
<b>18-29</b>	-	-	1	3	-	4
<b>30-64</b>	1	-	1	15	3	20
<b>65+</b>	1	4	4	42	2	53
<b>Total</b>	2	4	6	60	5	77

Tableau 2. Estimation des couvertures vaccinales 1, 2, 3 et 4 doses contre la Covid-19 chez les résidents de Saint-Pierre-et-Miquelon **au 14 décembre 2022**, qui étaient déjà résidents lors des premières campagnes de vaccination (cf. méthode)

	Part de non vaccinés (%)	Couverture vaccinale 1 <sup>ère</sup> dose (%)	Couverture vaccinale 2 <sup>ème</sup> dose (%)	Couverture vaccinale 3 <sup>ème</sup> dose (%)	Couverture vaccinale 4 <sup>ème</sup> dose (%)
<b>12-17</b>	23,6	76,4	71,8	6,2	0,0
<b>18-29</b>	17,6	82,4	80,4	53,5	0,8
<b>30-64</b>	13,2	86,8	86,2	74,4	1,3
<b>65+</b>	12,4	87,6	86,9	79,5	8,4
<b>Ensemble des 12+</b>	14,2	85,8	84,8	68,5	2,8

**Méthode** : Pour limiter le biais lié au fort turn-over sur l'archipel, l'estimation est réalisée chez les personnes présentes depuis la première campagne de vaccination et toujours présentes aujourd'hui. Pour les personnes de 18 ans et plus, l'échantillon correspond aux personnes inscrites à la CPS au 18 mars 2021 et toujours inscrites au 9 septembre 2022. Pour les personnes de 12-17 ans, l'échantillon correspond aux personnes inscrites à la CPS au 3 août 2021 et toujours inscrites au 9 septembre 2022.

L'échantillon comprend 4 881 personnes de 12 ans et plus. Au 14 décembre 2022, 5 402 personnes de 12 ans et plus étaient inscrites à la CPS, 521 personnes (10 %) ont été exclues de l'échantillon car arrivées sur l'archipel après les premières campagnes de vaccinations. *Attention : ces nouvelles estimations peuvent sous-estimer la réalité car elles ne considèrent pas le statut vaccinal des individus arrivés sur l'archipel postérieurement aux premières campagnes de vaccination.*